

## SIPEKA (SISTEM INFORMASI PELAYANAN SKCK) PADA POLSESK KOTABARU KAB. KARAWANG

**Eka Chandra Ramdhani<sup>1</sup>, Dwinan Indah Permatasari<sup>2</sup>,  
Juniarti Eka Sapitri<sup>3</sup>, Asep<sup>4</sup>, Siswidiyanto<sup>5</sup>**

Sistem Informasi<sup>1</sup>, Sistem Informasi<sup>2</sup>, Sistem Informasi<sup>3</sup>, Sistem Informasi<sup>4</sup>  
,Sistem Informasi<sup>5</sup>

Teknologi Informasi<sup>1</sup>, Teknologi Informasi<sup>2</sup>, Teknologi Informasi<sup>3</sup>

Teknologi Informasi<sup>4</sup>, Teknologi Informasi<sup>5</sup>

Universitas BSI<sup>1</sup>, Universitas BSI<sup>2</sup>, STMIK NUSA MANDIRI<sup>3</sup>

Universitas BSI<sup>4</sup> Universitas BSI<sup>5</sup>

[eka.ecr@bsi.ac.id](mailto:eka.ecr@bsi.ac.id)<sup>1</sup>, [dwinancomate@gmail.com](mailto:dwinancomate@gmail.com)<sup>2</sup>, [junesafitri@gmail.com](mailto:junesafitri@gmail.com)<sup>3</sup>

[asep.aep@bsi.ac.id](mailto:asep.aep@bsi.ac.id)<sup>4</sup>, [siswidiyanto.swy@bsi.ac.id](mailto:siswidiyanto.swy@bsi.ac.id)<sup>5</sup>

**Abstrak:** Surat Keterangan Catatan Kepolisian (SKCK) termasuk kedalam pelayanan masyarakat yang ada di Kepolisian, akan tetapi pembuatan SKCK ini belum memaksimalkan penggunaan teknologi informasi dan komunikasi, padahal pelayanan pembuatan SKCK ini berkaitan dengan masyarakat luas. SKCK berguna untuk mengetahui identitas yang valid tentang jati diri seseorang, serta digunakan sebagai salah satu syarat melamar pekerjaan, melanjutkan pendidikan, atau alat untuk kebutuhan yang lain kemudian SKCK juga digunakan untuk menerangkan bahwa orang yang bersangkutan tidak memiliki catatan atau keterlibatan dalam kegiatan kriminal. Pada penelitian ini dirancang suatu sistem berbasis web dengan menggunakan metode pengembangan perangkat lunak model *waterfall* (*air terjun*). Harapannya dengan dibuatnya sistem informasi ini dapat membantu Polsek Kotabaru dalam melayani masyarakat dalam pembuatan SKC, perpanjangan waktu SKCK dan juga dapat memudahkan dalam pengelolaan dan pengolahan data masyarakat yang terlibat ataupun tidak terlibat dalam kegiatan kriminal.

**Kata kunci:** Sistem Informasi; *Waterfall*; SKCK

**Abstract:** *Police Note Certificate (SKCK) is included in the community service in the Police, but the making of this SKCK has not maximized the use of information and communication technology, even though the SKCK making service is related to the wider community. SKCK is useful for knowing a valid identity about a person's identity, and is used as a condition for applying for a job, continuing education, or a tool for other needs. SKCK is also used to explain that the person concerned has no record of or involvement in criminal activities. In this study, a web-based system was designed using the waterfall model software development method (waterfall). The expectation is that the creation of this information system can help the Kotabaru Police in serving the community in making SKC, extending the SKCK time and also making it easier to manage and process data for people who are or are not involved in criminal activities.*

**Keywords:** *Information; System; Waterfall; Police Note Certificate*



## I. PENDAHULUAN

Pelayanan publik merupakan suatu hal yang sangat mendasar bagi instansi pemerintah maupun swasta. Menurut Sinambela (2006), pemahaman tentang ciri - ciri pelayanan publik yang baik dan berkualitas sangat bermanfaat bagi aparat pemerintah untuk mempersiapkan segala sesuatunya termasuk dalam hal ini sarana pelayanan dan strategi yang akan diterapkan. Pelayanan prima merupakan terjemahan dari istilah "Excellent service" yang secara harfiah berarti pelayanan yang sangat baik dan atau pelayanan yang terbaik. Disebut sangat baik atau terbaik, karena sesuai dengan standar pelayanan yang berlaku atau dimiliki oleh instansi yang memberikan pelayanan. [1]

Salah satu fungsi penyelenggaraan pemerintahan yang dilakukan oleh aparat pemerintah adalah pelayanan publik. Fungsi pelayanan publik ini sangat penting bahkan peranannya sangat besar karena menyangkut kepentingan umum, bahkan kepentingan rakyat secara keseluruhan. Menurut UU Nomor 23 Tahun 2014 tentang Pemerintahan Daerah, menyebutkan Kecamatan dibentuk di wilayah kabupaten / kota dengan peraturan daerah yang berpedoman pada Peraturan Pemerintah.[2]

Kepolisian adalah salah satu badan milik pemerintah yang dapat melayani masyarakat. Pembuatan Surat Keterangan Catatan Kepolisian (SKCK) termasuk kedalam pelayanan masyarakat yang ada di Kepolisian. Polsek Kotabaru adalah instansi Kepolisian yang mempunyai tugas pokok yaitu melayani masyarakat dengan cara pemeliharaan keamanan dan penegakkan hukum hanya pada wilayah sektor Kecamatan Kotabaru. Tetapi menjaga keamanan dan ketertiban bukan hanya tugas dari seorang polisi atau lembaga kepolisian, namun diperlukan juga kerjasama antara masyarakat dengan aparat kepolisian yang berwenang. Lembaga kepolisian adalah sebagai penyelenggara pelayanan masyarakat yang merupakan salah satu fungsi penting pemerintah disamping distribusi, regulasi, dan proteksi.

Dengan Revolusi Industri 4.0 membuat terjadinya kondisi persaingan yang cukup ketat dan penuh tantangan, aparat pemerintah dituntut untuk bisa memberikan pelayanan sebaik-baiknya pada masyarakat. Kualitas pelayanan kepada masyarakat ini menjadi salah satu indikator keberhasilan penyelenggara pemerintah. Pelayanan publik yang diberikan oleh instansi Kepolisian, khususnya Polsek Kotabaru dalam pembuatan SKCK.

Dalam 7 hari kerja, Polsek Kotabaru dapat melayani pembuatan SKCK kurang lebih sejumlah 175 orang. Pembuatan SKCK ini sudah menggunakan komputer, namun hanya sebatas menggunakan *Microsoft Office Word*, sehingga petugas harus menginputkan kembali data pemohon yang telah diisi dari form SKCK ke komputer. Bagi pemohon yang akan melakukan perpanjangan SKCK karena masa berlakunya sudah habis, mereka harus mengikuti semua prosedur pembuatan SKCK mulai dari awal seperti mengisi formulir, padahal mereka sudah pernah mengisi formulir tersebut, dan hal tersebut dapat membutuhkan waktu yang relatif lama. Masalah lain yang timbul adalah pada saat petugas mencari dan membutuhkan data dan informasi yang berkaitan dengan data catatan kepolisian, petugas merasa kesulitan, karena disebabkan data diri pemohon tidak disimpan dalam *database* khusus.

## II. METODE DAN MATERI

Metode penelitian adalah cara ilmiah untuk mendapatkan data dengan tujuan dan kegunaan tertentu. Metode penelitian yang akan digunakan dalam menyelesaikan permasalahan pada penelitian ini dibagi menjadi dua bagian yaitu metode pengembangan perangkat lunak dan metode pengumpulan data.

### 2.1 Metode Pengembangan Perangkat Lunak

Pada metode pengembangan perangkat lunak ini, penulis menggunakan metode model SDLC *Waterfall* (air terjun). Didalam model *Waterfall* ini terbagi 3 tahapan, yaitu [7] :

#### 1. Analisis Kebutuhan

Pada tahap ini, penulis mengumpulkan data dan dokumen yang dibutuhkan pada perancangan sistem pembuatan SKCK. Penulis juga menganalisis apa saja yang dibutuhkan petugas dan pemohon sehingga dapat memaksimalkan pembuatan SKCK.

#### 2. Perancangan Sistem dan Perangkat Lunak

Setelah melakukan analisis kebutuhan, penulis membuat gambaran dalam perancangan sistem ini yang dapat memudahkan proses pembuatan *website*. Maka penulis membuat *tools Unified Modeling Language (Use Case Diagram, Activity Diagram, Class Diagram, dan Sequence Diagram)* beserta ERD (*Entity Relationship Diagram*) dan LRS (*Logical Record Structure*) untuk merancang basis data, *Sublime Text 3, CodeIgniter* dan *Bootstrap* untuk rancangan antar muka.



### 3. Implementasi dan Pengujian Unit

Tahapan terakhir dimana rancangan sistem yang telah dirancang, dapat diimplementasikan kedalam bahasa pemrograman. Pada tahap ini penulis juga menguji perangkat lunak yang telah dibuat untuk memastikan *website* berjalan sesuai keinginan penulis. Pengujian ini dilakukan di server lokal (*localhost*) melalui browser *google chrome*.

### 2.2 Metode Pengumpulan Data

Didalam teknik pengumpulan data, penulis melakukan pengumpulan data melalui cara :

#### 1. Wawancara

Dalam penelitian ini, penulis mendapatkan informasi secara lengkap dari Kepala Unit Intelkam (Bripka Kolim Nanang) dan petugas bagian pembuatan SKCK dengan melakukan tanya jawab mengenai kegiatan yang berhubungan dengan prosedur pembuatan SKCK dan perpanjangan durasi SKCK pada Polsek Kotabaru.

#### 2. Pengamatan

Penulis melakukan pengamatan langsung selama tiga bulan terhadap kegiatan yang berhubungan dengan permasalahan yang diambil pada Polsek Kotabaru, Jalan Raya Wancimekar, Kec. Kotabaru, Kab. Karawang.

#### 3. Studi Pustaka

Selain melakukan kegiatan diatas penulis juga melakukan studi mempelajari jurnal, buku, dan literatur yg berhubungan dengan perancangan sistem informasi ini.

## III. PEMBAHASAN DAN HASIL

### 3.1 . Analisis Kebutuhan

#### A. Kebutuhan Pengguna

##### 1. Skenario Kebutuhan Pengunjung

- Pengunjung dapat mendaftar menjadi anggota
- Pengunjung dapat melihat ketentuan
- Pengunjung dapat melihat persyaratan

##### 2. Skenario Kebutuhan Anggota

- Anggota dapat melakukan *Login*
- Anggota dapat mendaftar pembuatan SKCK
- Anggota dapat mendaftar perpanjangan durasi SKCK

##### 3. Skenario Kebutuhan Admin

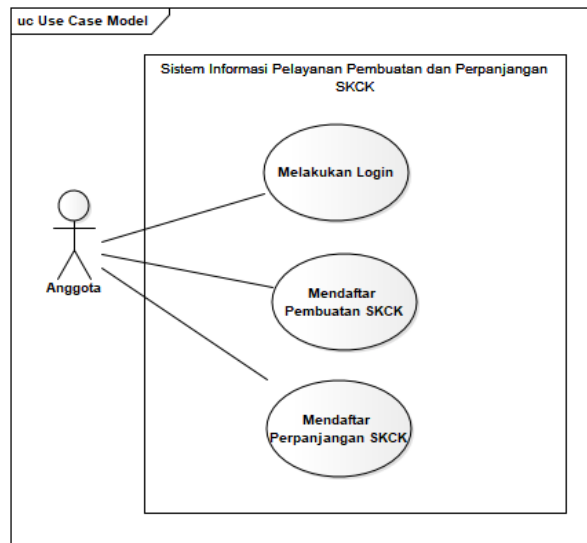
- Admin dapat melakukan *Login*
- Admin dapat mengelola data anggota
- Admin dapat mengelola dan mencetak data pendaftar pembuatan SKCK
- Admin dapat mengelola dan mencetak data pendaftar perpanjangan SKCK

#### B. Kebutuhan Sistem

- Pengguna harus melakukan *login* terlebih dahulu untuk dapat mengakses web pembuatan SKCK dengan memasukkan *username* dan *password* agar privasi masing-masing anggota tetap terjaga keamanannya.
- Penggunaan harus melakukan *logout* setelah selesai menggunakan web.
- Sistem melakukan kalkulasi pendaftaran SKCK.



C. Rancangan Diagram



Gambar 1  
Use Case Diagram Pengunjung

Tabel 1  
Deskripsi Use Case Mendaftar Menjadi Anggota

Use Case Name	Mendaftar Menjadi Anggota
Requirement	Pengunjung melakukan pendaftaran menjadi anggota
Goal	Pengunjung dapat menjadi anggota dan bisa Login
Pre-conditions	Pengunjung harus melakukan pendaftaran diri dengan mengisi form data diri
Post-condition	Menampilkan menu utama jika sudah lengkap mengisi form data diri dan pengunjung sudah bisa melakukan Login
Failed dan Condition	Tidak menampilkan menu utama dan tidak bisa Login karena form data diri tidak dilengkapi
Actor	Pengunjung
Main Flow/Basic Path	1. Pengunjung mengisi form data diri 2. Form data diri diisi lengkap, pengunjung bisa Login
Alternate Flow/Invariant A	1. Pada halaman awal terdapat tombol daftar untuk menjadi anggota 2. Pengunjung harus mengisi form data diri agar bisa menjadi anggota dan Login
Invarian B	Jika form data diri tidak diisi lengkap akan muncul pemberitahuan



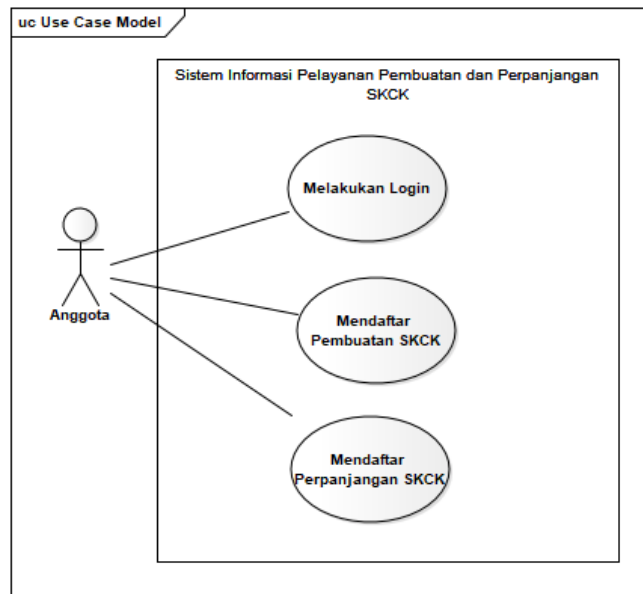
Tabel 2  
Deskripsi *Use Case* Melihat Ketentuan

Use Case Name	Melihat Ketentuan
Requirement	Pengunjung harus meng-klik menu Ketentuan
Goal	Pengunjung bisa melihat ketentuan
Pre-conditions	Pengunjung harus meng-klik menu Ketentuan
Post-condition	Menampilkan isi dari menu Ketentuan
Failed dan Condition	Tidak menampilkan isi dari menu Ketentuan
Actor	Pengunjung
Main Flow/Basic Path	-
Alternate Flow/Invariant A	-
Invarian B	-

Tabel 3  
Deskripsi *Use Case* Melihat Persyaratan

Use Case Name	Melihat Persyaratan
Requirement	Pengunjung harus meng-klik menu Persyaratan
Goal	Pengunjung bisa melihat persyaratan
Pre-conditions	Pengunjung harus meng-klik menu Persyaratan
Post-condition	Menampilkan isi dari menu Persyaratan
Failed dan Condition	Tidak menampilkan isi dari menu Persyaratan
Actor	Pengunjung
Main Flow/Basic Path	-
Alternate Flow/Invariant A	-
Invarian B	-





Gambar 2  
Use Case Diagram Anggota

Tabel 4  
Deskripsi Use Case Deskripsi Login

Use Case Name	Melakukan Login
Requirement	Anggota melakukan Login
Goal	Anggota dapat melakukan Login pada website pembuatan SKCK
Pre-conditions	Anggota harus memasukkan username dan password sebelum Login
Post-condition	Menampilkan menu utama jika Login berhasil
Failed dan Condition	Login tidak berhasil karena salah memasukkan username atau password
Actor	Anggota
Main Flow/Basic Path	1. Anggota memasukkan username dan password 2. Login berhasil selanjutnya akan menampilkan menu utama
Alternate Flow/Invariant A	1. Pada form Login anggota harus Login dengan menginput username dan password 2. Pada form Login terdapat tombol Login yang berguna untuk mengakses form Login
Invarian B	Jika username dan password salah maka akan muncul pemberitahuan



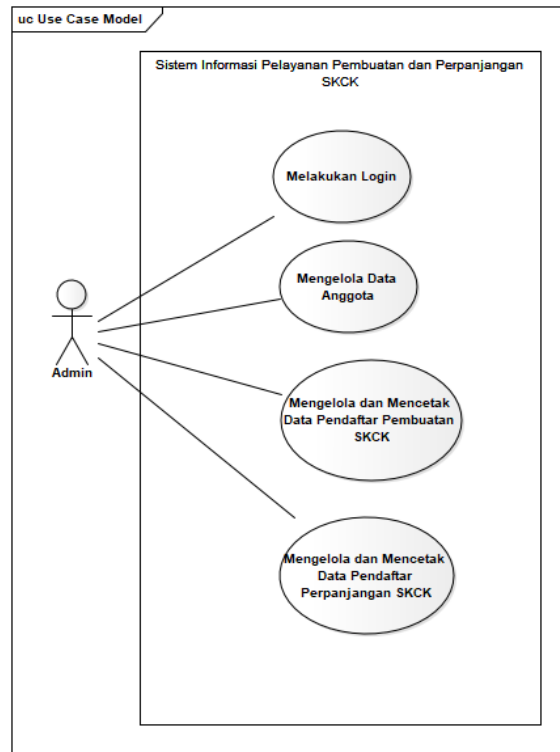
Tabel 5  
Deskripsi Use Case Deskripsi Pembuatan SKCK

Use Case Name	Mendaftar pembuatan SKCK
Requirement	Anggota mendaftar pembuatan SKCK
Goal	Anggota dapat melakukan pendaftaran pembuatan SKCK pada website pembuatan SKCK
Pre-conditions	Anggota harus mengisi form data pendaftaran pembuatan SKCK
Post-condition	Menampilkan bukti pendaftaran jika pendaftaran pembuatan SKCK lengkap
Failed dan Condition	Pendaftaran pembuatan SKCK tidak berhasil karena tidak lengkap mengisi form data pendaftaran SKCK
Actor	Anggota
Main Flow/Basic Path	1. Anggota mengisi form pendaftaran pembuatan SKCK 2. Pendaftaran berhasil selanjutnya akan menampilkan bukti pendaftaran
Alternate Flow/Invariant A	Pada form pendaftaran pembuatan SKCK anggota harus mengisi dengan lengkap
Invarian B	Jika pengisian form pembuatan SKCK tidak lengkap maka akan menampilkan pemberitahuan

Tabel 6  
Deskripsi Use Case Deskripsi Perpanjang SKCK

Use Case Name	Mendaftar perpanjangan SKCK
Requirement	Anggota mendaftar perpanjangan SKCK
Goal	Anggota dapat melakukan pendaftaran perpanjangan SKCK pada website pembuatan SKCK
Pre-conditions	Anggota harus mengisi form data pendaftaran perpanjangan SKCK
Post-condition	Menampilkan bukti pendaftaran jika pendaftaran perpanjangan SKCK lengkap
Failed dan Condition	Pendaftaran perpanjangan SKCK tidak berhasil karena tidak lengkap mengisi form data pendaftaran SKCK
Actor	Anggota
Main Flow/Basic Path	A. Anggota mengisi form pendaftaran pendaftaran SKCK B. Pendaftaran berhasil selanjutnya akan menampilkan bukti pendaftaran
Alternate Flow/Invariant A	Pada form pendaftaran pembuatan SKCK anggota harus mengisi dengan lengkap
Invarian B	Jika pengisian form pembuatan SKCK tidak lengkap maka akan menampilkan pemberitahuan





Gambar 1  
Diagram Use Case Admin

Tabel 7  
Deskripsi Use Case Deskripsi Admin Login

Use Case Name	Melakukan Login
Requirement	Admin melakukan Login
Goal	Admin dapat melakukan Login pada website pembuatan SKCK
Pre-conditions	Admin harus memasukkan username dan password sebelum Login
Post-condition	Menampilkan Dashboard jika Login berhasil
Failed dan Condition	Login tidak berhasil karena salah memasukkan username atau password
Actor	Admin
Main Flow/Basic Path	1. Admin memasukkan username dan password 2. Login berhasil selanjutnya akan menampilkan Dashboard
Alternate Flow/Invariant A	1. Pada form Login admin harus Login dengan menginput username dan password 2. Pada form Login terdapat tombol Login yang berguna untuk mengakses form Login
Invarian B	Jika username dan password salah maka akan muncul pemberitahuan





Tabel 8

Deskripsi *Use Case* Deskripsi Mengelola data anggota

Use Case Name	Mengelola data anggota
Requirement	Admin melihat data anggota
Goal	Admin dapat melihat dan mengelola data Anggota
Pre-conditions	Admin harus memilih menu Data Anggota
Post-condition	Menampilkan data anggota
Failed dan Condition	-
Actor	Admin
Main Flow/Basic Path	Admin harus memilih menu Anggota, kemudian Admin bisa melihat dan mengelola data Anggota
Alternate Flow/Invariant A	-
Invarian B	-

Tabel.9

Deskripsi *Use Case* Deskripsi Mengelola daftar pembuatan SKCK

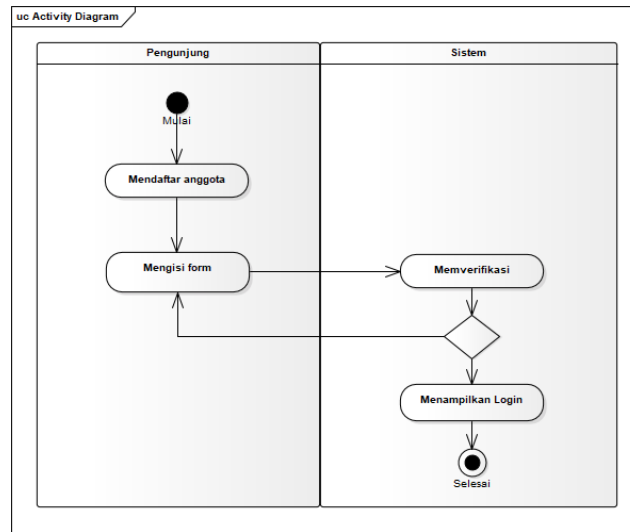
Use Case Name	Mengelola daftar pembuatan SKCK
Requirement	Admin melihat daftar pembuatan SKCK
Goal	Admin dapat melihat dan mengelola daftar pembuatan SKCK
Pre-conditions	Admin harus memilih menu Pembuatan SKCK
Post-condition	Menampilkan daftar pembuatan SKCK
Failed dan Condition	-
Actor	Admin
Main Flow/Basic Path	Admin harus memilih menu Pembuatan SKCK, kemudian Admin bisa melihat dan mengelola daftar pembuatan SKCK
Alternate Flow/Invariant A	-
Invarian B	-

Tabel 10

Deskripsi *Use Case* Deskripsi Perpanjangan Durasi SKCK

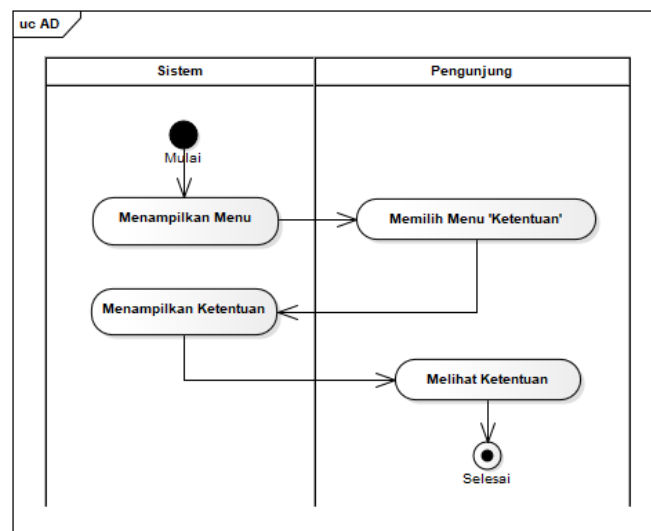
Use Case Name	Mendaftar perpanjangan SKCK
Requirement	Anggota mendaftar pepanjangan SKCK
Goal	Anggota dapat melakukan pendaftaran perpanjangan SKCK pada website pembuatan SKCK
Pre-conditions	Anggota harus mengisi form data pendaftaran perpanjangan SKCK
Post-condition	Menampilkan bukti pendaftaran jika pendaftaran perpanjangan SKCK lengkap
Failed dan Condition	Pendaftaran perpanjangan SKCK tidak berhasil karena tidak lengkap mengisi form data pendaftaran SKCK
Actor	Anggota
Main Flow/Basic Path	A. Anggota mengisi form pendaftaran pendaftaran SKCK B. Pendaftaran berhasil selanjutnya akan menampilkan bukti pendaftaran
Alternate Flow/Invariant A	Pada form pendaftaran pembuatan SKCK anggota harus mengisi dengan lengkap
Invarian B	Jika pengisian form pembuatan SKCK tidak lengkap maka akan menampilkan pemberitahuan





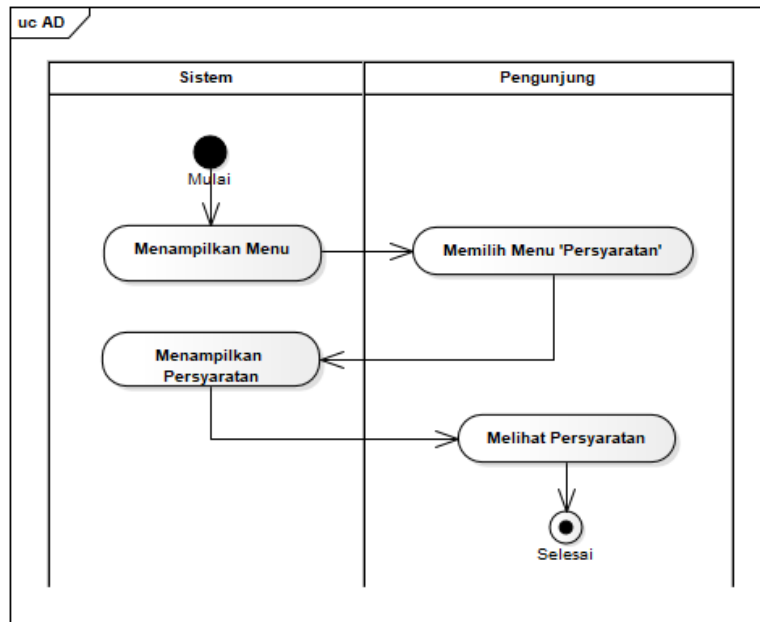
Gambar 2

Diagram Aktivitas Pengunjung Melakukan Pendaftaran Anggota

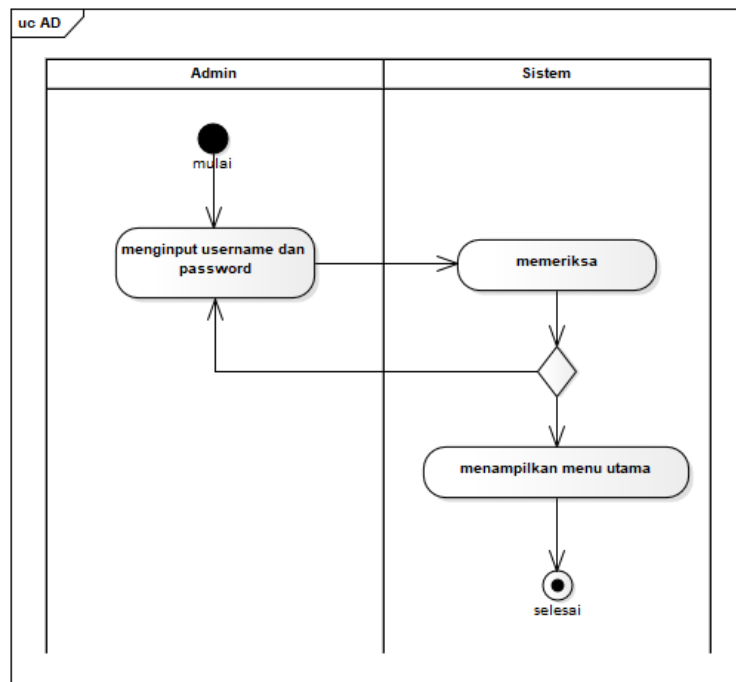


Gambar 3

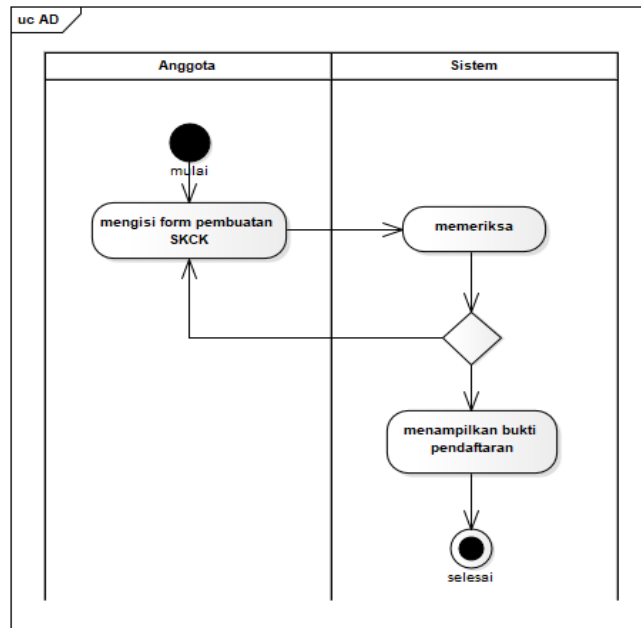
Diagram Aktivitas Pengunjung Melihat Ketentuan



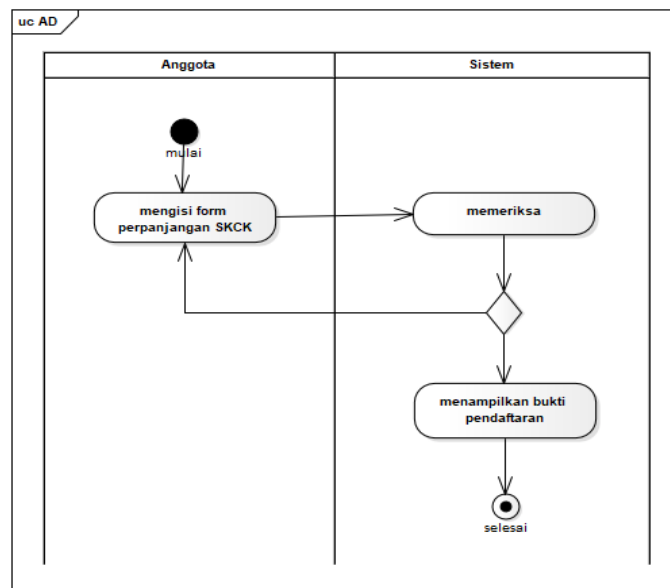
Gambar 4  
Aktivitas Diagram Pengunjung Melihat Persyaratan



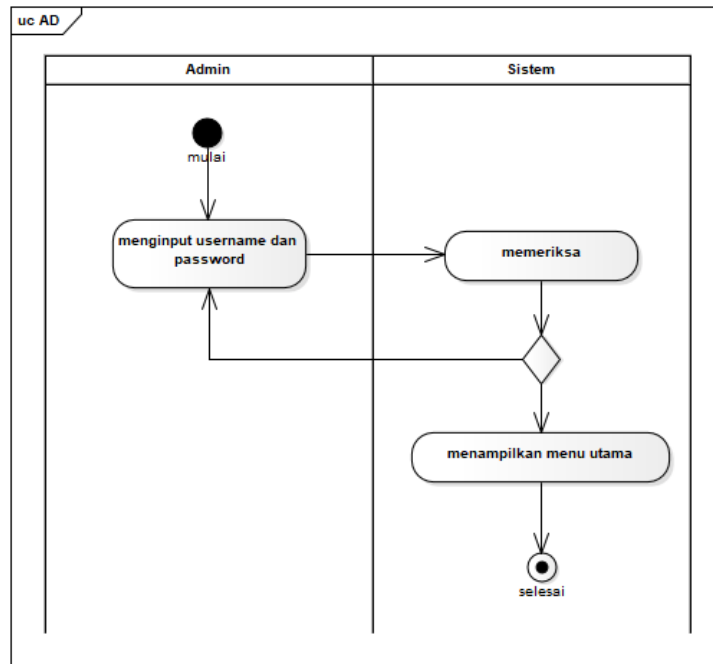
Gambar 5  
Diagram Aktivitas Anggota Melakukan Login



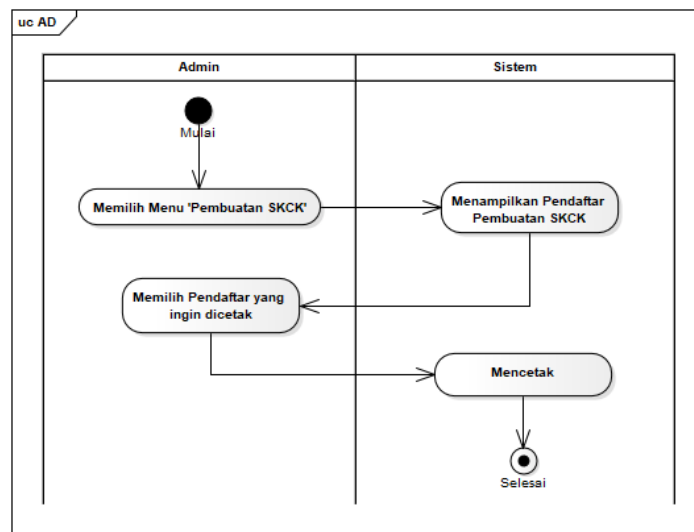
Gambar 6  
Diagram Aktivitas Anggota Daftar Pembuatan SKCK



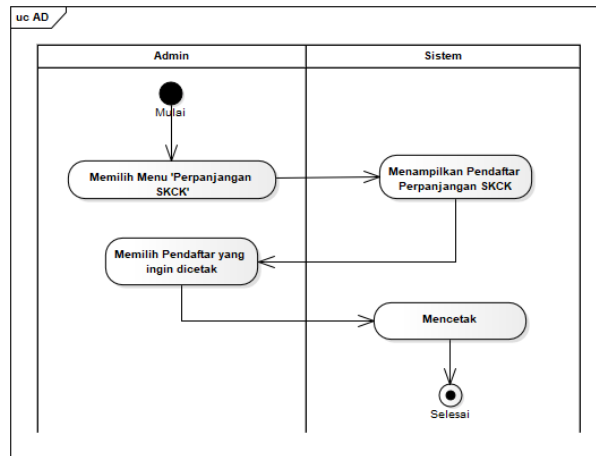
Gambar 7  
Diagram Aktivitas Anggota Perpanjangan SKCK



Gambar 8  
Diagram Aktivitas Admin Melakukan Login



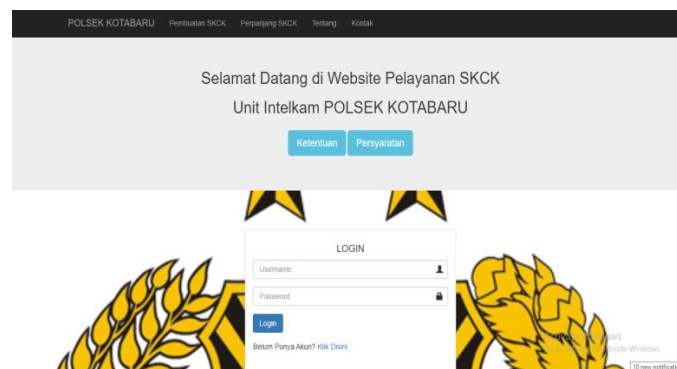
Gambar 11  
Diagram Aktivitas Admin Mengelola dan Mencetak Data Pendaftar Pembuatan SKCK



Gambar 12

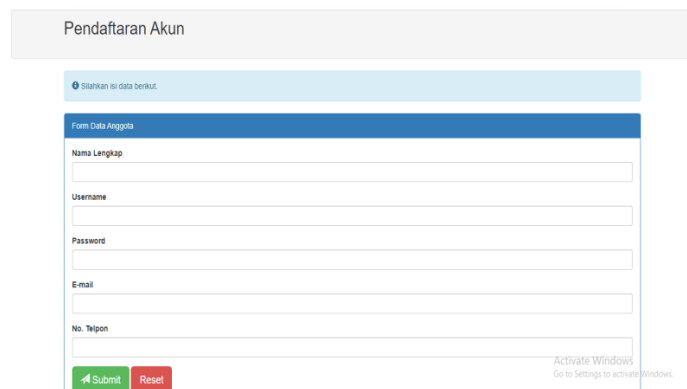
Diagram Aktivitas Admin Mengelola dan Mencetak Data Pendaftar Perpanjangan SKCK

### 3.2 Interface



Gambar 13

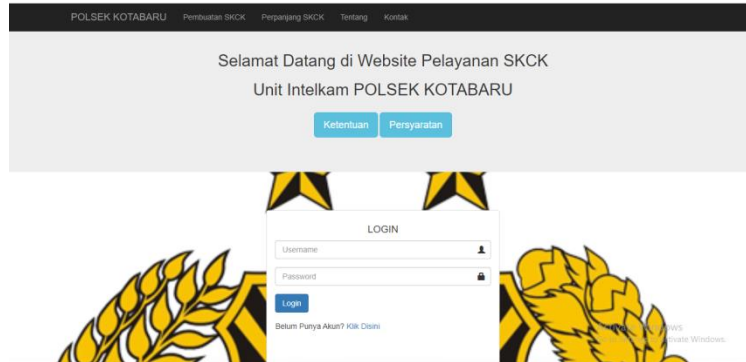
Interface Menu Utama Pengunjung



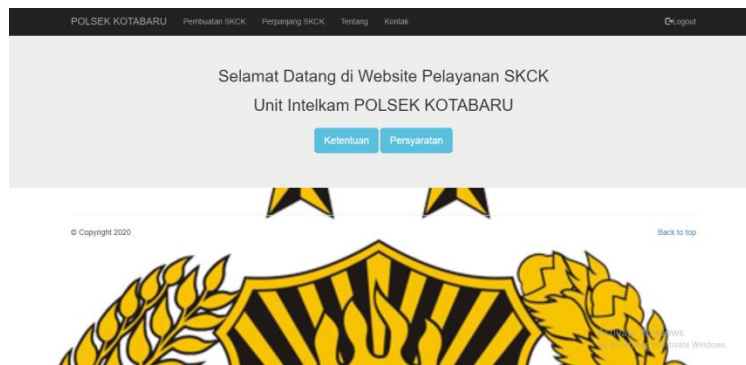
Gambar 14

Interface Daftar Menjadi Anggota

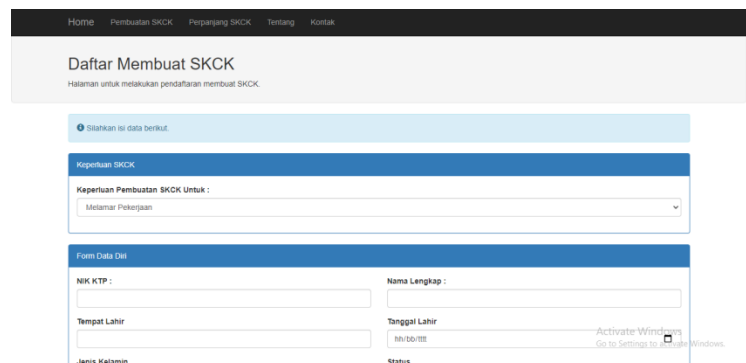




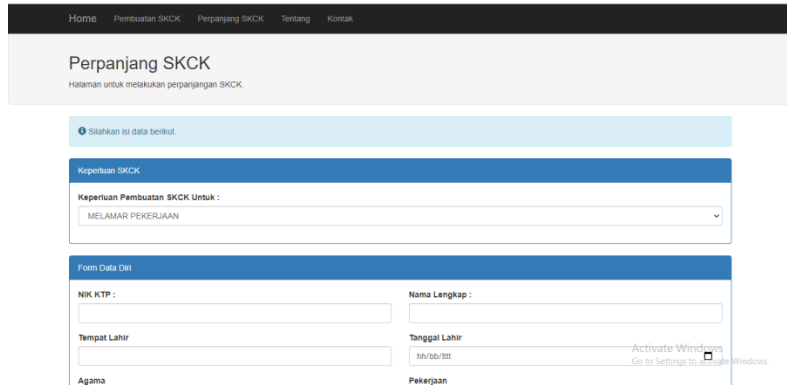
Gambar 15  
Interface *Login Anggota*



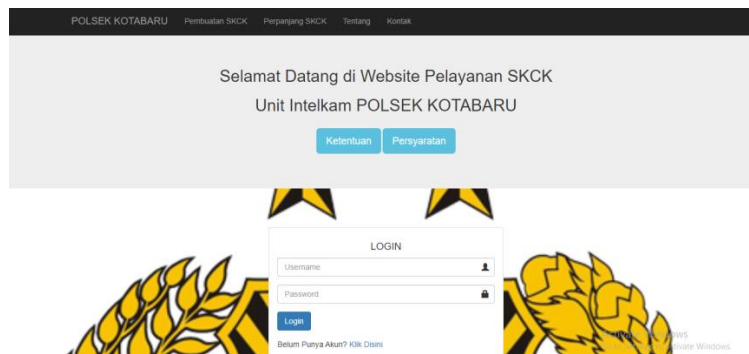
Gambar 16  
Interface *Menu Utama*



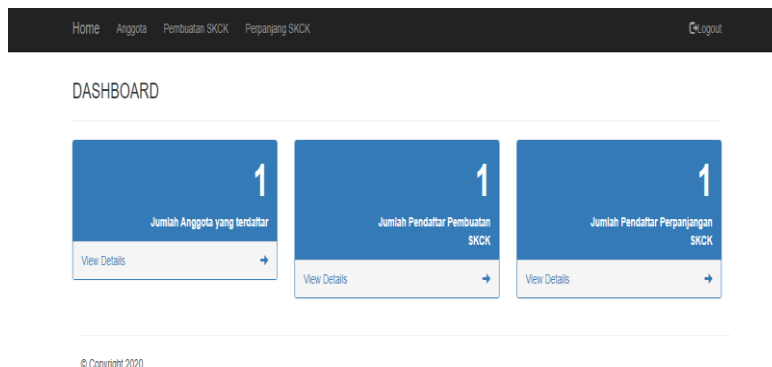
Gambar 17  
Interface *Pembuatan SKCK*



Gambar 18  
*Interface Perpanjangan SKCK*



Gambar 19  
*Interface Login Admin*



Gambar 20  
*Interface Dashboard Admin*





### Anggota Terdaftar

[Back to Home](#)

ID	Nama	E-mail	No. Telpn	Username	Aksi
1	Devi Syifa	devisyifa@gmail.com	083872223973	devi	

© Copyright 2020

Gambar 21  
Interface Daftar Anggota

### Pendaftar Pembuatan SKCK

[Back to Home](#)

ID	Aksi	Tgl. Input	Status Cetak	Tanggal Cetak	Masa Berlaku Awal	Masa Berlaku Akhir	NIK	Nama Lengkap	Tempat Lahir	Tanggal Lahir	Jenis Kelamin	Status Perkawinan	Agama	Pekerjaan
1	 	02-07-2020	Belum Tercetak	01-01-1970	01-01-1970	01-01-1970	2147483647	DWINAN INDAH PERMATASARI	Karawang	04-02-1999	Perempuan		Islam	-

© Copyright 2020

Gambar 22  
Interface Pendaftar Pembuat SKCK

### Daftar Perpanjangan SKCK

[Back to Home](#)

NO	Aksi	Tgl. Input	Status Cetak	Tanggal Cetak	Masa Berlaku Awal	Masa Berlaku Akhir	NIK	Nama Lengkap	Tempat Lahir	Tanggal Lahir	Agama	Pekerjaan	Alamat	Rumus Sidik Jari
2	 	03-07-2020	Sudah Tercetak	01-01-1970	01-01-1970	01-01-1970	2147483647	DWINAN INDAH PERMATASARI	CIANJUR	02-04-1999	Islam	-	KP. KRAJAN RT.012/08 DESA WANOMEKAR	-

© Copyright 2020

Gambar 23  
Interface Pendaftar Perpanjangan SKCK



#### IV. KESIMPULAN

Kesimpulan dari penelitian ini adalah:

1. Sistem informasi yang dirancang dapat membantu dan mempermudah dalam pengolahan data catatan kriminal di polsek Kotabaru dengan cara yang cepat dan mudah.
2. Dengan sistem informasi perancangan ini birokrasi pembuatan SKCK dan perpanjangan durasi SKCK dapat diminimalisir langkah dan prosedurnya, sehingga masyarakat umum tidak mengalami kesulitan.
3. Sistem informasi ini dapat memberikan solusi atas permasalahan-permasalahan yang ditemui dalam pencatatan dan database catatan kriminal di Polsek Kotabaru.

Saran dari penelitian selanjutnya adalah

1. Sistem informasi yang dirancang dapat menghasilkan halaman cetak dibuat tampilan *barcode*.
2. Diharapkan sistem ini dibuatkan versi mobile sehingga adanya pilihan teknologi bagi masyarakat dalam melakukan pengurusan SKCK.

#### REFERENSI

- [1] L. P. Sinambela, *Reformasi Pelayanan Publik (Teori Kebijakan dan Implementasi)*. Jakarta: PT. Bumi Aksara, 2006.
- [2] N. D. Astuti, "Efektivitas Pelayanan Surat Keterangan Catatan Kepolisian (Skck) Di Polsek Driyorejo," *JPAP J. Penelit. Adm. Publik*, vol. 3, no. 1, 2017, doi: 10.30996/jpap.v3i1.1241.
- [3] A. Kadir, *Pengenalan Sistem Informasi*. YOGYAKARTA: ANDI YOGYAKARTA, 2014.
- [4] W. Adhiwibowo and A. F. Daru, "Model Pengembangan Aplikasi Pembayaran Angsuran Pinjaman Online Menggunakan Php-Mysql Dengan Metode Object Oriented Programming," *J. Inform. Upgris*, vol. 3, no. 2, pp. 92–98, 2017, doi: 10.26877/jiu.v3i2.1802.
- [5] S. R. S. Siregar and P. Sundari, "Rancangan Sistem Informasi Pengelolaan Data Kependudukan Desa ( Studi Kasus di Kantor Desa Sangiang Kecamatan Sepatan Timur )," *Sisfotek Glob.*, vol. 6, no. 1, pp. 76–82, 2016.
- [6] H. Pasolong, *Teori Administrasi Publik*. Bandung: Alfabeta, 2010.
- [7] N. A. Mayangky and S. Suharyanto, "Perancangan Sistem Informasi Sentra Pelayanan Kepolisian Terpadu Pada Polsek Citeureup Cimahi," *J. Sisfokom (Sistem Inf. dan Komputer)*, vol. 7, no. 1, p. 67, 2018, doi: 10.32736/sisfokom.v7i1.295.

